

## Sizin t limat (Vabismo) ▼

---

Vabismo d rman vasit si b y kl rd  aŐaĐıdakı x st likl rin m alic sində istifad  edilir:

- yaŐa baĐlı neovaskulyar (yaŐ) makulyar degenerasiya (yaŐ nYMD)
- diabetik makulyar  deml  (DM )  laq li g rm  pozĐunluqlar.

Bu t limatda Vabismo d rman vasit si il   laq li fayda v  riskləri anlamaq  c n vacib t hl k sizlik m lumatları t qdim edilmiŐdir.

Siz bu t limatı m vcud v ziyy tiniz v  m alic niz bar d  daha  traflı m lumat almaq  c n istifad  ed  bil rsiniz. Bu t limat h m d  nYMD v  ya DM  olan insanların yaxınları v  baxıcıları  c n n z rd  tutulmuŐdur.  lav  suallar olarsa, h kiml   laq  saxlamaq lazımdır.

Bu d rman vasit si x susisi n zar td  olan d rman vasit lərinin siyahısına daxil edilmiŐdir. Bu, yeni t hl k sizlik m lumatlarını tez bir zamanda m  yy n etməy  imkan ver c kdir. Siz baŐ ver  bil n h r hansı  lav  t sirl ri bildirm kl , bu proses  k m k ed  bil rsiniz.  lav  t sirl ri nec  bildirm k  c n son s hif y  baxın

**Bu m lumatın  
r q msal versiyası  
 c n bu QR kodu skan  
edin**



# 1 | Vacib təhlükəsizlik məlumatlarının xülasəsi

**Vabismo dərman vasitəsi ilə müalicədən sonra aşağıdakı simptomlardan hər hansı biri qeyd edilərsə, mümkün qədər tez həkimlə əlaqə saxlayın:**

- Görmə qabiliyyətinin qəfil zəifləməsi
  - Görmənin dumanlanması və ya həmişəki kimi yaxşı olmaması, o cümlədən görmə sahəsində kiçik hissəciklərin sayının artması
  - Gözdə qızarıqlığın artması, ağrı, narahatlıq hissi
  - İşığa qarşı həssaslığın artması.
-

## 2 | nYMD nədir ?

**nYMD** 60 yaş və daha böyük insanlar arasında görmə itkisinin inkişafının ümumi səbəbi hesab edilir. nYMD nə qədər çox progressivləşərsə, görmə itkisi bir o qədər çox olar. Bu uzun müddət davam edən haldır və davamlı qayğı tələb edir.

Makulyar degenerasiya torlu qişanın mərkəzi hissəsi olan makulada damarların anormal böyüməsi nəticəsində baş verir.

Daha sonra damarlarda qanaxma müşahidə edilə və gözün arxasına maye sızma bilər ki, bu da gözün arxasındakı işığa həssas təbəqə olan torlu qişanın ödeməsinə və görmə itkisinə səbəb olur.

nYMD zamanı bir və ya hər iki göz zədələnmə bilər, lakin bu zədələnmə görmənin yalnız mərkəzi hissəsini əhatə edir.

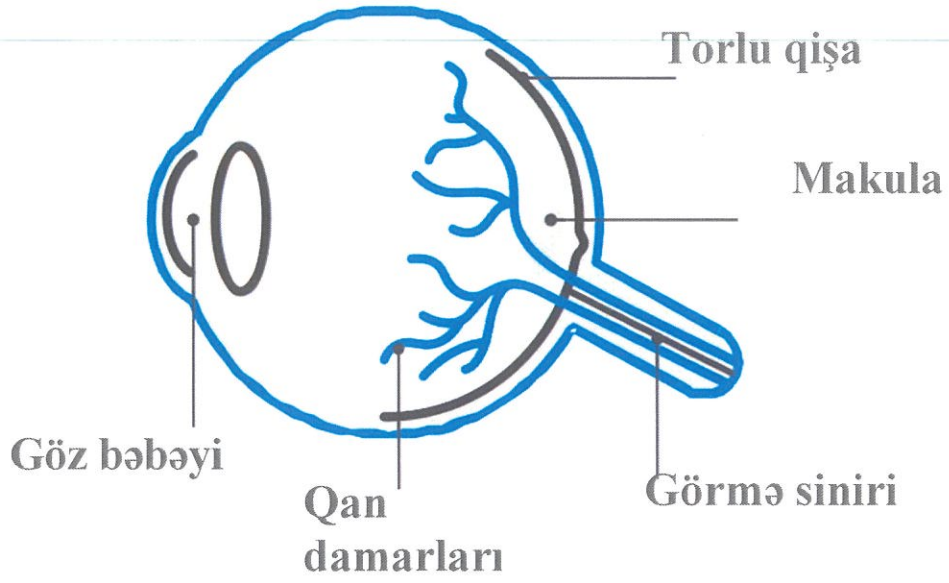
**Torlu qişa** gördüyümüz təsvirləri qeyd edən və sonra onları beynə ötürən gözün içərisində olan arxa təbəqədir.

**Makula** ən kəskin görmə qabiliyyətimizə cavabdeh olan torlu qişanın mərkəzi hissəsidir. Oxumaq, avtomobil idarə etmək, üzləri və ya rəngləri tanımaq və obyektləri kiçik detallarda görmək üçün zəruridir.

---

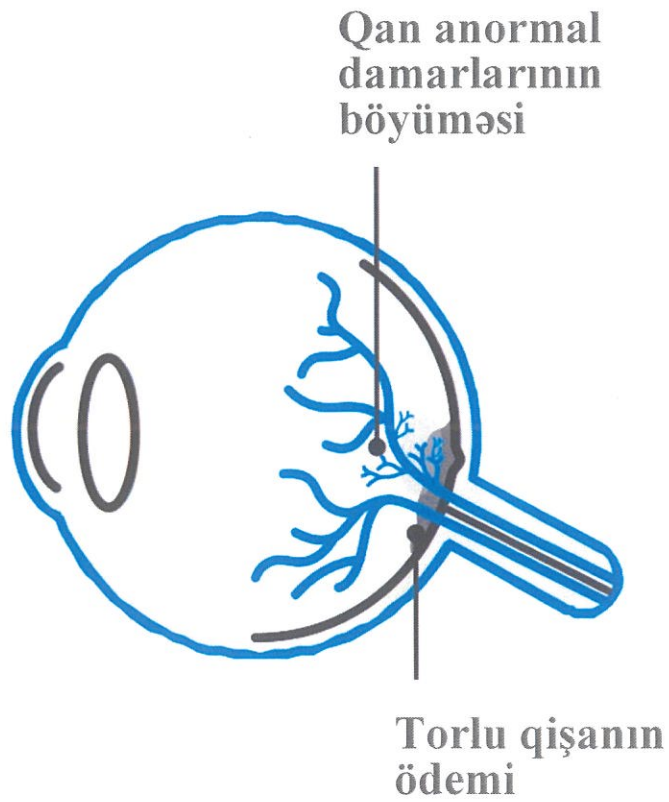
## Sağlam göz

---



## nYMD ilə zədələnmiş göz

---



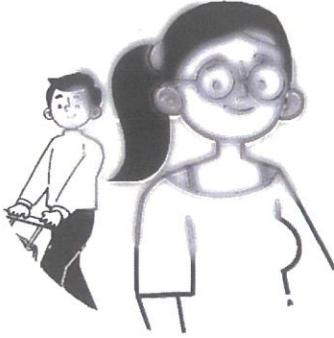
## Simptomlara aid ola bilər:



görmə mərkəzində qaranlıq,  
boş sahə



rənglərin daha az parlaq və ya  
zəif görünməsi



bulanıq görmə



obyektlərin yanlış forma  
və ya ölçüdə görünməsi

- Görmə mərkəzində qaranlıq, boş sahə
  - Rənglərin daha az parlaq və ya zəif görünməsi
  - Bulanıq və ya təhrif olunmuş görmə, məsələn, düz xətlərin dalğalı görünməsi
  - Obyektlərin yanlış forma və ya ölçüdə görünməsi
  - Oxumaqda və nəqliyat idarə etməkdə, televizora baxmaqda və ya digər gündəlik işləri görməkdə çətinlik.
-

## 3 | DMÖ nədir?

Uzun müddət şəkərli diabetdən əziyyət çəkən insanlar (qanda yüksək şəkər (qlükoza) səviyyələri) **DMÖ** inkişafı ilə bağlı riski altındadır.

DMÖ, gözün arxasındakı işığa həssas təbəqə olan torlu qişada qan damarları zədələndikdə baş verir. Bu damarlar daha sonra gözə mayenin sızmasına səbəb olaraq, makulada, torlu qişanın mərkəzi hissəsində ödemə və görmə itkisinə səbəb ola bilər.

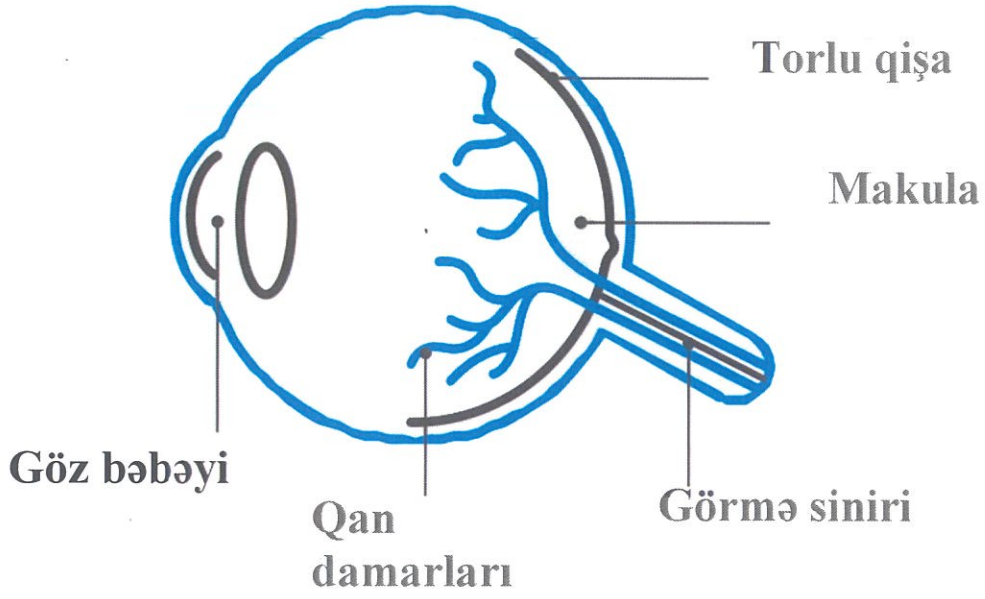
DMÖ şəkərli diabet olan insanlarda görmə itkisinin əsas səbəbidir.

**Torlu qişa** gördüyümüz təsvirləri qeyd edən və sonra onları beyinə göndərən gözün içərisində olan arxa təbəqədir.

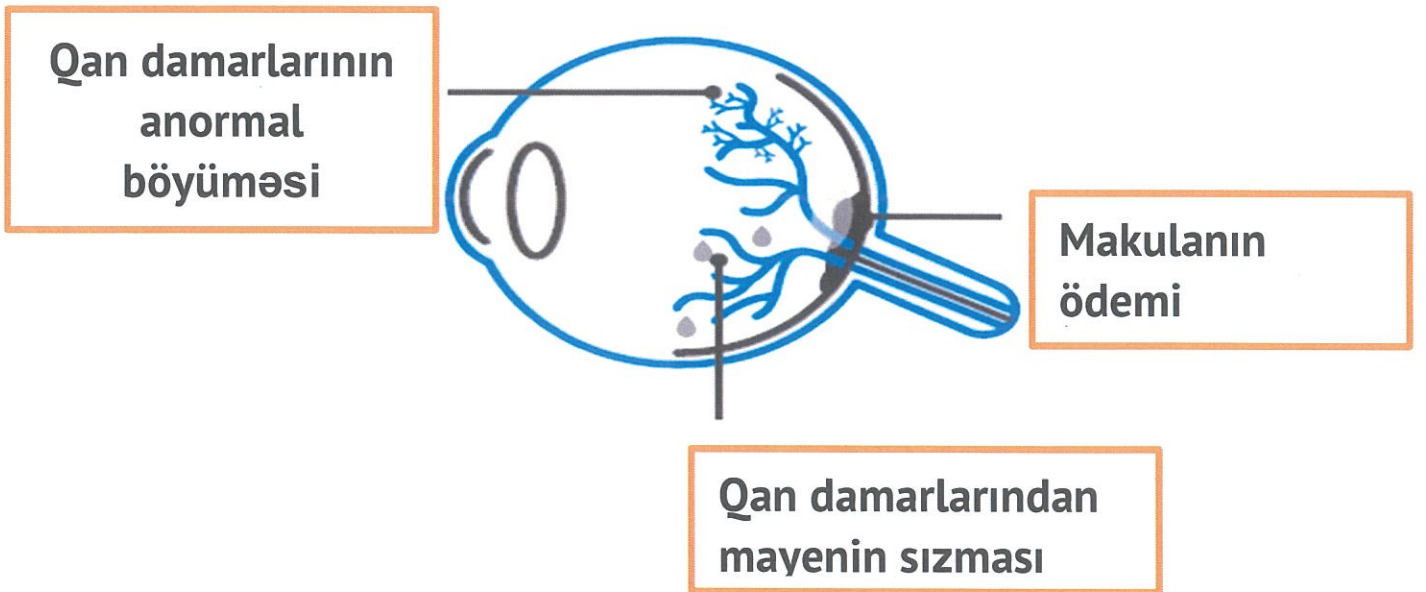
**Makula** ən kəskin görmə qabiliyyətimizə cavabdeh olan torlu qişanın mərkəzi hissəsidir. Oxumaq, avtomobil idarə etmək, üzləri və ya rəngləri tanımaq və obyektləri kiçik detallarda görmək üçün istifadə olunur.

---

## Sağlam göz



## DMÖ ilə zədələnmiş göz



## Simptomlara aid ola bilər:



Boşluqlar və ya qaranlıq ləkələr



Rənglərin daha az parlaq və ya zəif görünməsi



Bulanıq görmə



Obyektlərin yanlış forma və ya ölçüdə görünməsi

- Görmə sahəsində boşluqlar və ya tünd ləkələr
- Rənglərin tutqun və ya solğun görünməsi
- Bulanıq və ya dalğalı görmə
- Yanlış ölçüdə görünən obyektlər
- Parlaq və ya güclü işıqda görməkdə çətinlik
- Oxumaq və nəqliyyat idarə etməkdə çətinlik

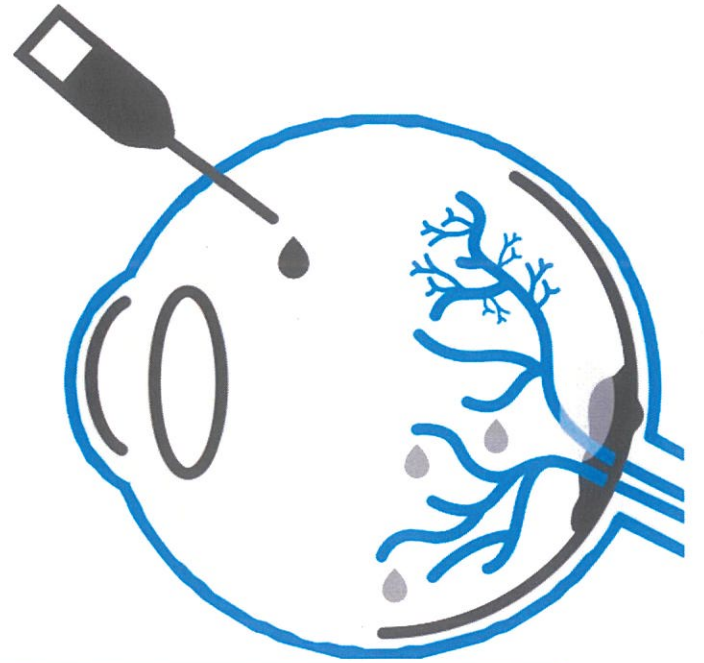
## 4 | Vabismo nədir ?

Vabismo, tərkibində **farisimab** təsiredici maddəsi olan göz inyeksiyasıdır.

Müəyyən zülalların səviyyəsi normadan yüksək olduqda, bu, qan damarlarının anormal böyüməsinə və ya gözün arxasındakı normal damarlarının zədələnməsinə səbəb ola bilər. Daha sonra bu anomaliya nəticəsində gözə maye sızma bilər ki, bu da şişkinlik və görmə itkisinə səbəb olar.

Vabismo həmin zülalları blokada alaraq maye sızıntısını azaltmağa kömək edir və bununla da görmə qabiliyyətini qoruyur və ya hətta yaxşılaşdırır.

Müalicənin düzgün aparıldığına əmin olmaq üçün mövcud vəziyyətiniz həkim tərəfindən mütəmadi olaraq izlənəcək.



# 5 | Vabismo ilə müalicə

## Müalicə gününə hazırlıq

Ailə üzvünüz və ya baxıcınız sizi konsultasiyaya aparıb və geri gətirməlidir. Bu, sizə nəinki logistikada, həm də həkimlə söhbət zamanı verilən bütün məlumatları yadda saxlamaqda kömək edə bilər.

İnyeksiya günündə makyaj etmək olmaz.

İnyeksiyadan sonra gözləriniz işığa həssas ola biləcəyi üçün özünüzlə tünd rəngli şüşəsi olan eynək götürün.

# Müalicə günü

## İnyeksiyadan əvvəl

Vabismo, göz inyeksiyasının yeridilməsində təcrübəsi olan həkim tərəfindən gözünüzdə intravitreal inyeksiya şəklində yeridilir. İnyeksiyadan əvvəl həkim infeksiyanın qarşısını almaq məqsədilə gözünüzü ehtiyatla təmizləmək üçün dezinfeksiyaedici göz yuyucu vasitələrdən istifadə edəcək.

Belə inyeksiyadan narahat olmağınız başa düşüləndir. İnyeksiya zamanı ağrıları azaltmaq və ya qarşısını almaq məqsədilə gözü ağrısızlaşdırmaq üçün həkim göz damcısı (yerli anesteziya məqsədilə) istifadə edəcək.

Gözlərinizi qırpmamaq üçün göz qapaqlarınız alətin istifadəsi ilə açıq saxlanılacaq.

## **Vabismo dərman vasitəsini qəbul etməzdən əvvəl həkimə məlumat verin:**

◆ Gözünüzdə və ya göz ətrafında infeksiya olduqda

◆ Gözdə ağrı və ya qızartı (göz iltihabı) olduqda

◆ Farisimaba və ya bu dərman vasitəsinin tərkibindəki köməkçi maddələrdən hər hansı birinə qarşı allergiyanız olduqda, Tam məlumat qablaşdırmada olan içlik vərəqədə qeyd olunub.

## **İnyeksiya zamanı**

İnyeksiya cəmi bir neçə dəqiqə çəkəcək.

Siz ayıq vəziyyətdə olacaqsınız.

İnyeksiya zamanı təzyiqlik hiss edə bilərsiniz, lakin heç bir ağrı hiss etməməlisiniz.

## **İnyeksiyadan sonra**

Hər hansı xüsusi fəaliyyətlə məşğul olub-olmamağınız barədə həkiminizdən soruşun.

Həkiminizin sizə təyin etdiyi müalicəni istifadə edin.

Gözlərinizə mümkün qədər çox istirahət verməyə çalışın.

Vabismo inyeksiyasından ən azı bir neçə saat sonra müvəqqəti görmə problemləriniz (məsələn, bulanıq görmə) ola bilər. Bu müddət ərzində maşın və ya təhlükəli mexanizmlərdən istifadə etməyin.

## 6| İnyeksiyadan sonra adekvat qulluq üçün tövsiyələr

İnyeksiyadan sonra, görmə qabiliyyətiniz bulanıqlaşsa və görmə sahəsində kiçik hissəciklər qeyd edilə bilər. Bu normal haldır və yalnız bir neçə gün davam etməlidir.

**Bəzən, Vabismo intravitreal inyeksiyasından sonra siz aşağıdakıları müşahidə edə bilərsiniz:**

- Göz daxilində iltihab

Göz daxilində “endofalmit” adlanan nadir hallarda rast gəlinən, lakin ağır infeksiya.

---

**Allergik reaksiyalar, iltihab və ya infeksiya göstəricisi olan aşağıdakı əlavə təsirlərdən hər hansı biri qeydə alındıqda dərhal həkimlə əlaqə saxlayın:**

- Qəfil görmə itkisi
- Göz qızartısının pisləşməsi, gözdə ağrı, gözdə narahatlığın artması
- Görmə qabiliyyətinin bulanıqlaşması və ya zəifləməsi
- Görmə sahəsində kiçik hissəciklərin sayının bir neçə gündən sonra azalmaması
- İşığa həssaslığın artması.

Həkimin tövsiyə etdiyi müalicə rejiminə riayət etmək vacibdir. Müalicəni dayandırmazdan əvvəl həkimlə məsləhətləşin.

---

# 7| Təhlükəsizlik məlumatının bildirilməsi

Sizdə hər hansı əlavə təsir yandıqda, mümkün qədər tez bu barədə həkimə məlumat verin. Buraya bu təlimatla birlikdə aldığınız içlik-vərəqəsində qeyd olunmayan hər hansı mümkün əlavə təsirlər daxildir.

Siz həmçinin əlavə təsirlər barədə birbaşa milli hesabat sistemi vasitəsilə məlumat verə bilərsiniz.

Vabismo dərman vasitəsinin istifadəsi zamanı yaranan əlavə təsirlər haqqında məlumatları Azərbaycan Respublikası Səhiyyə Nazirliyinin Analitik Ekspertiza Mərkəzinin Farmakonəzarət şöbəsinə (Ünvan: AZ1065, Azərbaycan Respublikası; Bakı şəh., C.Cabbarlı küç.34; Faks: (+99412) 596-07-16; e-mail: [adr@pharma.az](mailto:adr@pharma.az); Tel.: (+99412) 596-05-20; Qaynar xətt (+99412) 596-07-12) və ya "Caspian Consulting and Partners" LLC şirkətinə (Tel.:(+99412) 505-58- 47 və ya (+99412) 505-58-48 və ya (+99450)263-03-17) və ya e-mail: [gunay.m.roche@gmail.com](mailto:gunay.m.roche@gmail.com)) bildirməyinizi xatırladıyıq. Siz həmçinin "Roche Georgi" MMC şirkətinin Azərbaycan üçün farmakonəzarət üzrə məsul şəxsi olan Elen Xaraişvili ilə [georgia.safety@roche.com](mailto:georgia.safety@roche.com) elektron poçtu və ya Tel.: (+995) 322 506284; (+995) 322 507284 vasitəsilə də əlaqə saxlaya bilərsiniz.

**Əlavə təhlükəsizlik məlumatı üçün həkimlə əlaqə saxlayın və Vabismo dərman vasitəsinin istifadəsi üzrə təlimata baxın.**

Hörmətlə,

**Məmmədova Günay**  
Farmakonəzarət üzrə məsul şəxs

